



Brf. Tornkammaren Hässelby Strand

Brf. Tornkammaren 1

HUSHÄFTE

Trivselregler, tips och funktioner i vår förening



HUSHÄFTET, tillsammans med stadgarna, ger föreningens medlemmar en god och samlad uppfattning om trivselregler, funktioner, husets teknik samt information gällande tvättstuga och gästrum.

Hushäftet bör förvaras tillsammans med stadgarna.

Har du frågor, förslag eller vill diskutera något med styrelsen, är du välkommen till "Öppna ½-timmen" eller kontakta förvaltningsgruppen.

Styrelsen

Viktiga och bra adresser och telefonnummer

Brf. Tornkammaren 1, Strandliden 49, 165 61 Hässelby

Org. Nr: 769603-7733.
E-adress: tornkammaren@gmail.com
Hemsida: tornkammaren1.bostadsratterna.se

BANKGIRO: 5780-7927

FÖRVALTARE EKONOMI: Nabo Group AB
support@nabo.se
010 288 00 00

SOS ALARM: 112 (Polis, brandkår, ambulans)
POLIS: 114 14 (När det inte är akut)
VÅRDGUIDEN: 1177

STOCKHOLM STAD: Trafikkontoret 08-508 27 200
Felanmälan 08-651 00 00
stockholm.se

HÄSSELBY – VÄLLINGBY 08-508 040 00
STADSDELSFÖRVALTNING: hasselby-vallingby@stockholm.se

APOTEK HÄSSELBY: 08-121 355 95
Hässelby strand info@hasselbyapotek.se

BAHNHOF: 010-510 00 00

ANTICIMEX skadedjur: 075-245 10 00

Egna noteringar



BRF. TORNKAMMAREN bildad 2008

Bostadsrättsinnehavaren disponerar sin lägenhet på obegränsad tid, men bostadsrättsinnehavaren äger inte sin lägenhet. Det gör föreningen. Tomten ägs av Stockholms kommun och upplåts till föreningen genom tomträtt. I en bostadsrättsförening ingår man i en gemenskap av människor med samma intresse för boendet. Tillsammans äger och förvaltar medlemmarna fastigheten. Alla boende är skyldiga att ta ansvar för den egna lägenheten och gemensamma utrymmen. Som medlem kan du påverka beslut genom att framföra synpunkter till styrelsen. Du kan även lämna en motion till föreningsstämman. Vid stämman kan du rösta och välja styrelse.

STADGARNA och HUSHÄFTET

I föreningens stadgar finner du information gällande det mesta som har med ditt medlemskap och boende att göra.

I Hushäftet finner du regler, information och praktiska tips. Föreningens regler gäller även familjemedlemmar, gäster, inneboende, andrahandshyresgäster samt hantverkare.

FÖRENINGSLEDNING

Styrelsen ansvarar för föreningens ekonomi och samordnar den löpande förvaltningen. Styrelsen skall verkställa de beslut föreningsstämman fattar.

I förvaltningen ingår också ordningsfrågor och trivselregler. Den operativa verksamheten kan delegeras till Förvaltningsgruppen.

Förvaltningsgruppen består av **Teknik-, Trädgård- och Event-grupperna**.

Grupperna ansvarar under styrelsen för planering, budgetering, genomförande och redovisning till styrelsen.

Informationssamordnaren ansvarar för Anslagstavlan, TrappNytt -TN, TornKammarNytt – TKN, samt Hemsidans och Facebooksidans uppdatering.

GEMENSAMT

STYRELSEMÖTEN

Styrelsen har i regel möten varje månad. Datum och tid meddelas på Hemsidan och i TrappNytt.

”ÖPPNA 1/2-TIMMEN”

Före styrelsemötet är boende välkomna till ”Öppna 1/2-timmen”, där medlemmar ges tillfälle att träffa styrelsen, få information, fråga, lämna förslag och önskemål, eller bara ta en kopp kaffe.

KONTAKT MED FÖRENINGEN - STYRELSEN – FÖRVALTNINGSGRUPP

Meddelande till föreningen lämnas i föreningens brevlåda i port 49.

Du kan även maila till styrelsen på adress: tornkammaren@gmail.com

På anslagstavlan i portarna finns listor på de som är verksamma i styrelse och förvaltningsgrupp samt på personer med olika uppgifter.

SAMMANKOMSTER

Medlemmar kallas varje vår till en föreningsstämma och vid behov till informationsmöten.

Vi träffas även för ex. städdagar, kaffestunder, ”Luciamingel” och föredrag.

STÄDDAGAR

Vår och höst ordnar föreningen en städdag då fastighet, utrustning, gemensamma utrymmen, plantering mm. vårdas och tas om hand. Som tack bjuder föreningen på lunch och kaffe.

Ibland kan föreningen vid städdagen hjälpa till med transport till återvinningscentral.

ANSLAGSTAVLORNA

I entrén finns anslagstavlor där du kan se vilka som ingår i styrelsen, förvaltningsgrupperna, vilka som bor i uppgången, samt tips om hantverkare som kan hjälpa dig. På anslagstavlan finner du även sådan information som myndigheterna kräver att föreningen anslår. Det finns även en ”öppen” anslagstavla för akuta och personliga meddelanden.

FÖRENINGSinFORMATION

I början av varje månad anslås TrappNytt / TN på anslagstavlan, främst med information om det som är aktuellt under månaden. Vår och höst kommer föreningstidningen TornKammarNytt / TKN i brevlådan. Om behov finns delas ytterligare information ut. I föreningslokalen ”49:an” finns en bokhylla med blanketter, tidskrifter och information. Du får tillgång till föreningslokalen ”49:an” vid ”Öppna ½-timmen” eller om du ber någon i styrelsen att öppna.

HEMSIDAN

Adressen är: tornkammaren1.bostadsratterna.se

På hemsidan finner du information och fakta kring vårt boende och område.

När hemsidan uppdaterats visas det på hemsidans ”Puff” sida.

Medverka till att hålla hemsidan aktuell, informativ och varierad genom att lämna material till webbredaktören / Info-samordnaren. Lösenord och koder till Hemsidan får du lättast vid ”Öppna ½-timmen”. Hemsidan bygger på en mall från Bostadsrätterna.

FACEBOOK

Facebook adressen är: [brf. Tornkammaren](https://www.facebook.com/brf.tornkammaren)

Föreningens Facebooksida är tillgänglig för alla FB användare. De som sökt och blivit godkända medlemmar i gruppen, kan själva skriva inlägg och lägga in bilder.

SOM BOENDE FÅR DU.....

LÄGENHET

Förutom lägenheten, disponerar boende ett källarförråd och en liten matkällare. I mån av utrymme plats i cykelförrådet för en (1) märkt cykel per boende.

Namn på dörr och anslagstavla verkställs av teknikgruppen.

NYCKLAR

KABA nycklar till lägenhet, källargång och tvättstuga. 4 st.

Aptusbrickor i olika färger till porten / kodlåset. 4 st.

Nyckel till matkällarens ytterdörr. 1 st.

Nyckel till tvättbokningscylinder. 1 st.

Nyckel till tillhållarlåset är inget föreningen ansvarar för.

Föreningen har ingen huvudnyckel.

KÄLLARUTRYMMEN

Till varje lägenhet hör ett källarutrymme och en ”matkällare”, båda märkta med lägenhetsnummer. Brandfarliga, explosiva eller illaluktande saker får inte förvaras i källaren. Inte heller djurmat som kan locka till sig skadedjur. Boende ordnar själv med hänglås.

TVÄTTSTUGA

Föreningens tvättstuga ligger i källargången mellan portarna 49 – 51. Det finns 3 tvättmaskiner, torktumlare och torkskåp samt mangel. Efter avslutad tvätt skall maskiner och lokal rengöras.

Tvättstugedörren skall hållas låst. Då tvättning inte är tillåten är strömmen avstängd.

Regler för tvättstugan finns på sidan 11 i detta häfte. Din lägenhetsnyckel passar till tvättstugan

Tidsbokning görs på bokningstavlan vid tvättstugan med den bokningscylinder varje lägenhet fått.

Bokningscylindrarna ska sitta kvar under tvättiden och flyttas när tvättiden är avslutad.

FÖRENINGSBIBLIOTEKET

Ett litet bibliotek finns i tvättstugan där du kan låna eller lämna böcker.

FÖRENINGSLOKAL "49:an"

Föreningslokalen "49:an" är avsedd för föreningens ledningsmöten, arbetsgrupper och träffar som styrelsen tillstyrker. I lokalen förvaras föreningens handlingar, blanketter och nycklar. Plats finns för 18 sittande runt bord och vid biosittning, drygt 40 personer.

Lokalen har internet, WiFi, skrivare, och en 65" TV. I pentryt finns spis, kaffebyggare, vattenkokare, mikrougn, kyl och köksutrustning. Städutrustning och toalett finns vid entrén.

GÄSTRUM

I anslutning till Föreningslokalen i "49:an" finns ett gästrum med sängplatser för max. 5 personer med toalett och pentry. Rummet får bokas av medlemmar högst 3 nätter i följd. Medlemmen ansvarar så att gästen erhåller sängkläder och att rummet städas. Du betalar en mindre avgift per natt för att disponera gästrummet. Rummet har nödutgång. Brandsläckare finns vid entrén. Regler, kostnad och hur du bokar gästrummet finns på sidan 12 i detta häfte.

GYM- / HOBBY LOKAL "53:an"

En gym- och hobbylokal finns intill port 53. Se sidan 10.

CYKELFÖRRÅD

Cykelförrådet ligger intill port 53. Boende får i mån av plats förvara en (1) cykel per person i förrådet. Cykeln skall vara märkt med namn och lägenhetsnummer och ha luft i däcken. Förrådet öppnas med Aptusbricka. Rullatorer / barnvagnar får ej ställas i cykelförrådet förutom på anvisad plats. Cykelställ finns på gatan.

SKYDDSRUM

Två skyddsrum finns i fastighetens källare med nedgång i port 51 och 53. Rummen har utrustning för uppehåll och skydd i händelse av sabotage eller krig.

TORNERRASSEN med GRILLPLATS

TornTerrassen är möblerad med trädgårdsmöbler. Grillning är möjlig på egen grill eller på föreningens grill, som finns att låna från cykelförrådet. Grillen får av säkerhets- och miljöskäl inte tändas med tändvätska. Eltändare finns att låna. El-uttag finns vid terrassen.

De som nyttjat Terrassen måste städa, fälla ned parasollet, ta hand om svalnat grillkol, hänga för kedjan samt rengöra och återställa föreningsgrillen. Tänk på säkerheten och visa hänsyn till de som bor intill.

BÄNKAR OCH VÄXTER

Vid huset finns bänkar och växter för pratstunder och trivsel. Vattna gärna våra växter. Vattenutkastare finns vid 51:an och slangar med munstycken i tvättstugegången.

BADENTRÉN

Föreningens "badentré" finns vid den östra gaveln. Sommartid finns badstege, gummimatta och termometer monterad. En stålborste finns för att ta bort hala alger på stegen. Vattendjupet vid stegen är ca. 80 cm. Det är farligt att dyka från stegen eller simma ut för långt, då scooter- och båttrafik är omfattande. Bänkar, papperskorg och räddningsutrustning finns intill.

BILPARKERING

Föreningen disponerar inga parkeringsplatser. På gatan får du parkera max 24 timmar och på platserna utanför vår fastighet max 7 dagar i följd.

Observera städdagarnas P-förbud 08:00-16:00 den 1/11 – 15/5. P-vakterna passerar ofta.

Avgiftsbelagd P-plats finns vid Maltesholmsvägen bakom Hemköp vid Hässelby strands kyrka.

TRIVSELREGLER

Syftet med trivselreglerna är att visa hänsyn till övriga boende. Upplever du att dessa regler inte följs, uppmanar vi dig att i första hand kontakta den det berör. Lyckas ni inte lösa problemet kan du vända dig till styrelsen.

FEST – HÖGT LJUD

Planerar du en fest eller aktivitet med "förhöjd ljudnivå", skall du visa hänsyn och informera dina grannar tex, genom ett anslag i porten. Huset är lyhört. Uppmana grannarna att höra av sig om de blir störda. Det skall vara tyst vardagar och söndag efter 22:00. Fredag, lördag efter 24:00.

RÖKNING

Rökning är inte tillåten i trapphuset eller gemensamma utrymmen. Rökning på balkongen undanbeds då rök och doft sprids till grannens utrymmen. Det är inte tillåtet att kasta fimpar från balkongen eller på marken runt huset. Detta gäller givetvis även besökare.

REPARATIONER – RENOVERING

Mindre renoveringar och anpassningar av lägenheten är tillåtna. Kontakta styrelsen vid omfattande förändringar. Lagar och byggregler måste följas.

Det är inte tillåtet att påverka bärande väggar eller att flytta våtrum eller kök.

Bullrande arbeten får genomföras vardagar 08:00 – 20:00 och helger 09:00 – 18:00.

Före aktiviteter som bullrar rekommenderar vi att du informerar de som bor runtomkring.

HANTVERKSHJÄLP

På anslagstavlan finns förslag på entreprenörer som "känner huset" och kan hjälpa dig. Föreningen ansvarar inte för deras arbete.

HUSDJUR

Har du husdjur måste du ta hänsyn till dina grannar. Någon kan tex. vara allergisk eller rädd för djur. Hundar som skäller är störande liksom urindoft.

ANHÖRIGANMÄLAN

Det är välkommet och klokt att lämna frivillig uppgift om anhöriga / vänner som kan kontaktas om något händer dig. Lämnade uppgifter förvaras i slutet kuvert i föreningens kassaskåp.

Anhörigblankett finns i häftet på sidan 13 och i föreningslokalen. Om du misstänker att något hänt din granne, sök kontakt. Lyckas inte det, kan du kontakta styrelsen.

BALKONGER

Av brandsäkerhetsskäl är det förbjudet att grilla med öppen eld/låga på balkongen. Visa omdöme vad gäller högt samtal och musik på balkongen så inte dina grannar störs. På balkongen får man inte skaka mattor, sängkläder mm. då det dammar in hos grannen. Blomlådor får inte hänga på balkongens utsida. Paraboler och ingrepp på fasaden är inte tillåtna.

Det är inte tillåtet att mata fåglar på eller från balkongen.

På ateljélägenheternas uteplatser får man grilla med gasol-grill, men grillen får av brandsäkerhetsskäl inte stå intill husväggen, utan skall placeras ut mot staketet.

För inglasning av balkong måste du begära och få tillstånd av styrelsen och bygglov från Stockholm stad.

ENTRÉPORTARNA

Det är förbjudet att ställa upp entréporten för tex. vädring, om man inte har porten under uppsikt. Se alltid till att porten går i lås. Släpp aldrig in obehöriga. Avslöja inte portkoden.

TRAPPHUSET - KÄLLARGÅNGAR

Det är förbjudet att ställa möbler, kartonger, rollatorer, barnvagnar m.m. i trapphuset och källargångar av brand- och säkerhetsskäl. Mattor bör inte finnas utanför lägenhetsdörren då de försvårar städningen. Trapphuset städas av entreprenör en gång i veckan. Sommartid var 14:e dag. Händer det en "olycka", så städa själv. Belysningen i trapphusen är rörelsestyrd.

SOPHÄMTNING - ÅTERVINNING

I sopnedkastet får du bara kasta köksavfall. Komprimera soppåsen så den inte tar onödig plats i kärlet och knyt ihop den väl, så den inte läcker och luktar.

Hämtning av köksavfall sker en gång i veckan. Du ansvarar själv för att övriga sopor som tidningar, glas och förpackningar lämnas till återvinning. Närmaste återvinningsstation finns vid Maltesholmsvägen bakom Hemköp / kyrkan vid Maltesholmstorget. Mer omfattande saker som kartonger, möbler, elektronik etc, skall lämnas på återvinningscentraler som finns i Lövsta och i Bromma.

I samband med städdagar kan föreningen oftast hjälpa till med transport till återvinningscentral.

UTANFÖR HUSET

Det är förbjudet att kasta fimpar, mata fåglar och skräpa ner intill fastigheten. Hjälp oss att hålla rent runt huset.

VINTERTID

Föreningen ansvarar för snöröjning vid trappa och på trottoaren framför trappan vid porten. Det är uppskattat om du tar bort snö och sandar vid porten. Vintertid finns sand, kvast och skyffel i porten. Sandlåda finns vid port 55.

Staden skall sköta vinterunderhållet av gångbana, gata och parkering. På taket finns rasskydd.

ANDRAHANDSUTHYRNING

Andrahandshyrning får endast ske efter ansökan hos styrelsen. Vid andrahandshyrning ska kontrakt skrivas mellan medlem och tillfällig hyresgäst, med kopia till styrelsen, som ska ha gett skriftligt tillstånd till uthyrningen.

OM DU SKALL FLYTTA

Informera styrelsen om att du planerar att flytta för att få information om vilka rutiner som gäller.

OM FASTIGHETEN [Info, Tips och Råd](#)



ENTRÉPORT – KODLÅS

Portarna ingår i vårt skalskydd och skall alltid vara stängda och låsta, liksom källardörrarna. Har du dörren uppställd måste du ha den under uppsikt.

Portarnas kodlås öppnas med kod eller Aptusbricka. APTUS brickan fungerar dygnet runt. Portkoden fungerar 07:00 – 21:00. Kodbyte meddelas i god tid före byte. Lämna aldrig ut portkoden till obehöriga. Släpp aldrig in obehöriga. Vid el-avbrott öppnas kodlåset.

DÖRRAR – NYCKLAR

Lägenhetsdörren och ateljédörrarna är av säkerhetstyp med KABA låscylindrar. KABA-nyckeln går även till källardörr och tvättstuga. De flesta lägenhetsdörrar har även tillhållarlås.

Föreningen har ingen huvudnyckel. Om möjligt, lämna reservnyckel till någon i din närhet. Monterar du kodlås, se till att det är godkänt av försäkringsbolaget.

Ha skyddskåpan nedfäld över låsvredet så inte låset kan öppnas med "låsunga" via brevinkastet. Förvara inte nycklarna "lätt åtkomliga", så att någon obehörig får tag på dem. Märk inte nyckel eller bricka så att obehöriga ser vart de går.

KABA nyckeln är kopieringsskyddad och kopia beställs genom styrelsen och betalas av den boende.

APTUSBRICKORNA

Aptusbrickorna är kopieringsskyddade. Borttappad Aptusbricka och dess färg skall meddelas styrelsen för utloggning. Kopia på Aptusbricka beställs genom styrelsen.

FIBERNÄTVERK – BREDBAND

Föreningen har gruppavtal med Bahnhof som ingår i medlemsavgiften för snabbt fiber / bredband. I lägenheten sitter fiberanslutningspunkten med router i hallen. Genom bredbandet har du tillgång till 1000 Mbit internet, IP-TV och IP-telefoni. Vid fel på bredband eller router, prova att bryta strömmen 30 sek. Fungerar inte det kontakta Bahnhof.

TV MOTTAGNING

Genom föreningens gruppavtal hos Bahnhof, kan du även teckna och betala för IP-TV där Bahnhof erbjuder flera olika programpaket.

I fastigheten finns även det äldre ComHem nätet kvar, som utan kostnad ger dig grundutbudet med SVT, TV4 och ytterligare några kanaler. För bättre bildkvalité och fler kanaler i ComHems utbud, kan du för egen kostnad teckna avtal med ComHem.

EL-CENTRAL - SÄKRINGAR

El-central och stigarledningar är uppgraderade till 3-fas.

De flesta lägenheter har också 3-fas med jordade uttag.

Lägenhetens el-central sitter i hallen och har jordfelsbrytare och moderna automatsäkringar på 13 amp. som kan belastas med max. 2 990 W. (13 x 230) Spisen är säkrad med 16 amp.

Lägenhetens huvudsäkringar på 3 x 20 amp. och el-mätare finns i låst skåp i källaren.

Om du misstänker att ev. fel finns där, kontakta Teknikgruppen.

Om det bara slocknar i ett rum är det en av automatsäkringarna som löst ut. Om elen försvinner i hela lägenheten är det i regel jordfelsbrytaren som slagit ifrån då det uppstått en kortslutning / överbelastning.

Innan du återställer säkringen, koppla bort det som anslöts när brytaren löste ut. Återställ jordfelsbrytaren som sitter intill huvudbrytaren nederst till vänster på el-centralen, genom att trycka upp jordfelsbrytaren / vippsäkringen. Löser säkringen ut igen, be någon el-kunnig om hjälp.

Vid strömavbrott, undvik att öppna kyl/frys.

VENTILATION

Fastigheten har frånluftventilation genom två avancerade fläktar på taket. Luft suges ut från lägenheten genom ventiler i sovrum, kök, badrum och toalett.

Tilluftventiler finns under fönster i vardagsrum och sovrummen och i skafferier. Dessa får inte täppas till, då lika mycket luft måste komma in som suges ut. För att hindra damm att komma in kan du montera ett luftfilter i tilluftspringan vid fönstrens nederkant. Ett insekts- och dammskydd är bra att ha på luftinsläppet på balkongen.

Det är förbjudet att ansluta motordriven frånluftsfläkt då den rubbar balansen i ventilations-systemet och kan trycka in din frånluft till grannen. Köksfläkt med tex. kolfilter är tillåtet.

Ventilationsbesiktning (OVK) skall enl. lag göras i samtliga lägenheter vart sjätte år.

OHYRA

Om din lägenhet drabbas av ohyra, måste du omedelbart informera styrelsen och kontakta Anticimex, så att sanering kan genomföras. Var uppmärksam och packa inte upp väskan på sängen, speciellt efter utlandsresa. Ohyra kan drabba alla och är inget att skämmas över, men måste åtgärdas omedelbart. Noterar du skadedjur runt huset, informera styrelsen.

KLOTTER – SKADOR

Noterar du klotter eller skadegörelse på eller kring fastigheten, så meddela styrelsen.

Stadens regler ålägger föreningen att snarast få bort klotter

VÄRME

Radiatorvattnet värms genom fastighetens bergvärmeanläggning. Anläggningen har 15 st. ca. 250 m. djupa borrhål och 5 Thermia värmepumpar. Bergvärmerummet ligger i port 57. Teknikgruppen har regelbunden tillsyn av anläggningen. Husets vattenradiatorer är försedda med termostat, vilka bör motioneras / vridas varje ½-år för att inte kärva. Upptäcker du läckage i värmesystemet informera snarast Teknikgruppen. För service av anläggningen anlitar vi entreprenörer.

SOLCELLER

På takutsticketovanför balkongerna sitter 156 m² solceller som levererar ca. 27 MWh/år. Den mesta energin gör vi av med själva. Överskottet säljs till stadens elnät.

VATTEN

Var sparsam med vattenförbrukningen. Låt inte vatten rinna i onödan och täta läckande kranar. Stäng alltid av vattnet till disk- och tvättmaskin då de inte används för att förhindra vattenläckage och skador. Vatten kan med en kulventil /"Ballofix" stängas av på inkommande rör i lägenheten på toalett, i badrum och under diskbänk.

Motionera / vrid på kulventilen / "Ballofixen" 1 gång om året så den inte "beckar" fast. Huvudledningen som påverkar alla lägenheter i uppgången, kan stängas av på våningsplan -½ tr. Huvudkranarna sitter bakom luckan i taket som öppnas med en vanlig spårskruvmejsel. Vid fel informera Teknikgruppen. Vattenutkastare finns utomhus vid port 51, och kan stängas av även i tvättstugan. Slangar, kopplingar och munstycken finns i tvättstugegången.

VATTENSKADOR

Upptäck läckage och skydda golvet genom att ha läckageskydd i plast under kyl, frys och diskmaskin. Ha kran så du alltid kan stänga av vatten till disk och tvättmaskin. Ha läckageskydd under tvättmaskinen, om den inte står i våtutrymme. Öka gärna säkerheten med ett fuktlarm som piper om det kommer vatten på golvet. Komplettera gärna din hemförsäkring med bostadsrättstillägg.

AVLOPP

I toaletten får du bara spola ner kiss, bajs, kräk och toalettpapper. Det är förbjudet att spola ned hushållspapper, servetter, bindor mm. då de kan bilda massiva proppar i rör och pumpar. För att undvika stopp i köksavloppet skall inte fett / olja spolans ned, då fettstelnar i rörsystemet och bildar proppar. Torka bort fettstelnar med hushållspapper och häll olja i kärl så den kan lämnas till återvinning. Hår, tandkräm- och tvålavlagringar sätter också igen vattenlås och rör. För bra flöde och funktion, rensa dina vattenlås regelbundet. Var försiktig med packningarna och var noga vid återmontering av vattenlåset, så att rören i vattenlåset hamnar rätt så att det inte blir dålig lukt. Högtryckspolning av fastighetens gemensamma rör genomförs vart fjärde år.

BLIXTLJUSLAMPAN I PORT 53

Vid förhöjd grundvattennivå i husgrunden blinkar en varningslampa i port 53. Blinkar lampan, kontakta Teknikgruppen som kontrollerar pumparna.

VARNARE - BRAND - SÄKERHET

Föreningen ansvarar för en brandvarnare och batteribyte i varje lägenhet. Testa din brandvarnare minst en gång per ½-år. Komplettera gärna din utrustning med fler brandvarnare, brandfilt och brandsläckare. Ha gärna ett Första hjälpenkit åtkomligt. I varje port finns en brandsläckare. Vid brand, håll dörrar och fönster stängda så elden inte får syre. Kan du inte släcka själv, ring SOS 112 och larma brandkår. Varna grannar. Om möjligt, lämna lägenheten och stäng dörren. Håll uppsikt över spisen så inte torrkokning sker. Håll aldrig vatten på fett eller olja som brinner. Kväv elden med brandfilt eller fuktig filt. Ha aldrig levande ljus nära tex.gardiner och lämna aldrig ljus utan uppsikt. Undvik att röka i bostaden och aldrig i sängen. Vid brand i el-apparat, bryt strömmen. Spruta inte vatten på strömförande el-utrustningen.

GYM / HOBBY LOKALEN

Föreningen har en gym-/hobbylokal med ingång bredvid port 53. Lokalen är tillgänglig för alla boende som kvitterat ut en nyckel och erlagt 500 kronor, varav 300 kronor är en deposition. Den som bokar disponerar själv (eller tillsammans med dem hen tar med sig) hela lokalen, dvs både gym- och hobbydelen. Följande regler gäller:

- bokning sker på en lista i lokalen
- vid användning av lokalen ska hänsyn tas till de omkringboende så att verksamheten inte upplevs som störande
- lokalen ska vara rök- och alkoholfri
- endast inomhusskor i lokalen
- inga husdjur får vara i lokalen
- den som bokat lokalen ansvarar för att den lämnas i städlat skick
- all verksamhet i gym-/hobbylokalen sker på egen risk

I gymdelen finns vanliga motionsredskap: motionscykel, gångband, cross-trainer, bänk, hantlar. Dessutom ett pingisbord, TV och speglar. I hobbylokalen finns två hopfällbara bord och stolar samt möjlighet till mysbelysning i form av golvlampor. Lokalen är avsedd för olika hobbyverksamheter. Här kan man till exempel måla (akvarell, vattenlösliga oljefärger eller acryl), ägna sig åt sömnad eller annan slöjd, men inte trä- eller metallslöjd, ha en läsecirkel eller ägna sig åt annat hobbyarbete. Nyckel till lokalen kvitteras hos föreningens kassör mot 500 kronor vid "öppna halvtimmen" före ett styrelsemöte.

Gör så här om du är orolig för att en granne far illa:

Ta kontakt med grannen.

Vid behov – hämta hjälp

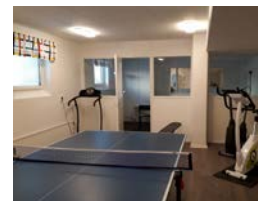
Flera grannar tillsammans bidrar till att skapa mer trygghet.

Ring alltid polisen på 112 vid hotfulla och akuta situationer.

Kvinnofridslinjen 020-50 50 50. Du kan vara anonym.

Om du känner allvarlig oro för att ett barn far illa – kontakta Socialtjänsten och gör en orosanmälan.

Du kan även kontakta styrelsen, dels för kännedom, men även för ev. åtgärd.



Tack för att du bryr dig!

TVÄTTSTUGAN

REGLER OCH TIDER FÖR TVÄTTSTUGAN



Vardagar: 5 pass: 07-09, 09-12, 12-15, 15-18 & 18-21
Lö-Sö, Helger: 3 pass: 09-12, 12-15 & 15-18

**Tvättstugans enkla och självklara regler ska följas.
Endast de som bor i huset får nyttja tvättstugan för sin tvätt.**

Före tvättning skall du ha bokat din tvättid i tvättstugan på bokningstavlan med din bokningscylinder. Din bokningscylinder skall sitta på bokningstavlan under den tid du nyttjar tvättstugan.

Respektera bokade tvättider och kläm inte in dig mellan två pass utan att ha tillåtelse av den som bokat tiden. Ställ inte in tvätt i förväg, så den står i vägen. Det är tillåtet att köra torkning 30 min. efter eget tvättpass för att torka din tvätt.

Håll alltid tvättstugans dörr stängd, liksom dörrarna i källargången mot trapphusen, då flera besväras av "tvättstugedoft" och ljud. Lås dörren när du inte är i tvättstugan.

När du är klar, se till att maskinerna är tömda och rengjorda, att golvet är sopat och tvättstugan städad. Lämna maskinernas luckor öppna för luftning.

Tvättpaket, förpackningar, personliga ägodelar ska tas bort.
När du är klar, se efter att du inte glömt något, släck, lås och flytta din bokningscylinder.

"Icke tvättid" är strömmen till lokal och maskiner bruten och luckorna låsta.

TVÄTTMASKINERNA

Se till att fickor är tömda och att inte metall eller skräp kommer med och skadar tvätt och maskin. Överfyll inte maskinen. Var noga med att hälla tvättmedel och sköljmedel i rätt fack på tvättmaskinen. När du startar fylls maskinen med varmvatten, vilket förkortar tvättprocessen och spar energi.

TORKTUMLAREN

När du torkat klart och tömt tumlaren, ska du varsamt rengöra filterduken från ludd. Filtret sitter innanför luckan under tvättinkastet. Du rengör filtret med borsten eller med dammsugaren. Dammsugspåsar finns vid bokhyllan. Dammluddet lägger du i luddkorgen på vänster sida om tumlaren.

MANGEL

Lämna mangeln med utdragen duk. Var försiktig vid arbete i mangeln, då klämrisk föreligger.

ÖVRIGT

Bruksanvisningar finns i lokalen.

Tack för att du visar omdöme, hänsyn och försiktighet samt lämnar tvättstugan i det skick som du förväntar dig att finna den när du återkommer.

Tillsyn och service av tvättstugan sköts av Teknikgruppen.

Vid fel, sätt upp ett meddelande på maskinen och kontakta snarast Teknikgruppen.



ÖVERNATTNINGSRUM

Gäst- och Övernattningsrum

Övernattningsrummet finns i anslutning till föreningslokalen "49:an" Strandliden 49. Här kan boende i Brf. Tornkammaren och Brf. Marmorbordet boka in gäster som önskar övernatta. Rummet är utrustat med en säng, bäddsoffa för två, samt två extra sängar, inklusive madrasser, täcken och kuddar. Medlemmen ansvarar för att gästen får lakan, örngott och handdukar. Toalett finns, men inte dusch eller bad. I lokalen finns tillgång till pentry med spis, micro, vattenkokare och begränsad köksutrustning. Städutrustning finns i entrén.

Regler för disponering av gästrummet:

Rummet får endast användas av gäster till medlemmar i Brf. Tornkammaren och Brf. Marmorbordet. Medlemmen har det fulla ansvaret för rummet och gästerna under bokningstiden. Rummet ska skötas enligt sunt förnuft och gällande regler och lämnas välstädat. Rummet kan låsas. När rummet disponeras skall detta markeras på ytterdörren med magnetskylten "Gäster".

Rummet får bokas max tre nätter i rad. Rummet får nyttjas från kl.12.00 den bokade dagen, och ska avresedagen lämnas senast kl. 11:30.

Rökning är inte tillåten. Husdjur får inte vistas i lokalen. Regelrätt matlagning är inte tillåten. Medlemmen ansvarar för att rummet städas, sopas och fuktorkas efter besöket. Ev. skadegörelse debiteras medlemmen som bokat lokalen.

Hämtning av nycklar och betalning enl. uppgörelse med bokningsansvarig.

Kostnaden för rummet är 2023: 200 kronor per natt.

Brf. Tornkammaren och dess styrelse fransäger sig allt ansvar för händelser, stöld av personliga ägodelar och värdesaker.

Övernattningsrummet är inte tillgängligt den tid föreningslokalen används för styrelse-, grupp- eller föreningsmöten. Dessa möten pågår oftast 18.00 – ca. 21:00.

Bokning av övernattningsrum

Bokning av övernattningstrummet görs före övernattning direkt till bokningsansvarig, som du finner på anslagstavlan i porten och på Hemsidan. Tider då rummet är bokat och kontaktuppgifter kan du se på kalendern i tvättstugan intill "biblioteket".



ANHÖRIGANMÄLAN

Anmälan om anhörig till boende i Brf. Tornkammaren. Strandliden 47–57 Hässelby strand.

Anhöriganmälan lämnas i föreningens brevlåda i port 49 och förvaras av styrelsen i föreningens kassaskåp i kuvert med den boendes namn.

Namn på boende 1	Port nr:	Lgh, nr:	Telefon nr 1	Telefon nr 2
Namn på boende 2			Telefon nr 1	Telefon nr 2
E-post			Notering	

Anhöriga / Bekanta

Namn	Telefon nr 1	Telefon nr 2
Adress	Telefon nr 1	Telefon nr 2
E-post	Notering	

Namn	Telefon nr 1	Telefon nr 2
Adress	Telefon nr 1	Telefon nr 2
E-post	Notering	

Namn	Telefon nr 1	Telefon nr 2
Adress	Telefon nr 1	Telefon nr 2
E-post	Notering	

Namn	Telefon nr 1	Telefon nr 2
Adress	Telefon nr 1	Telefon nr 2
E-post	Notering	

Notering:

Datum: _____

Blankett för anhöriganmälan finns även i bokhyllan i föreningslokalen "49:an"





Bergvärmecentral
med 5 pumpaggregat

Solcellskontroll

156 m² solceller

Frånluftfläkt
Avluftningsrör

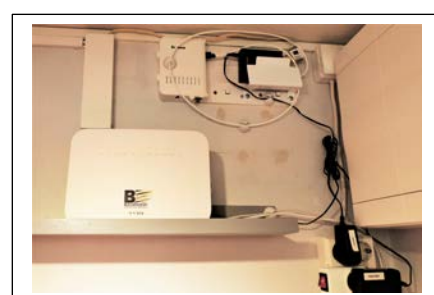
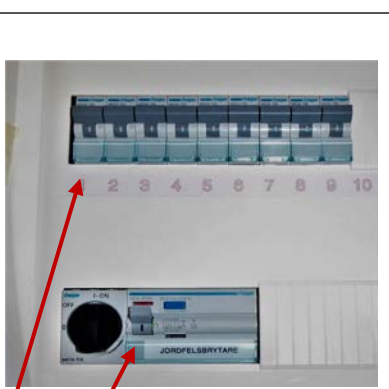
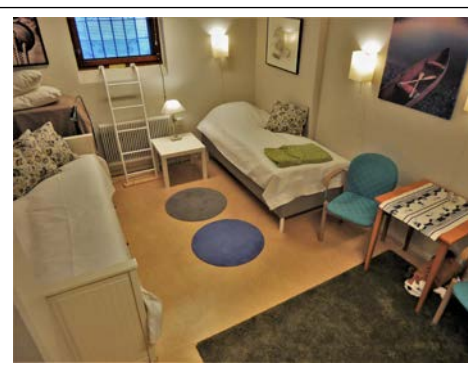


Husgrund med
avloppsrör

Krypviden

Föreningslokal "49:an"

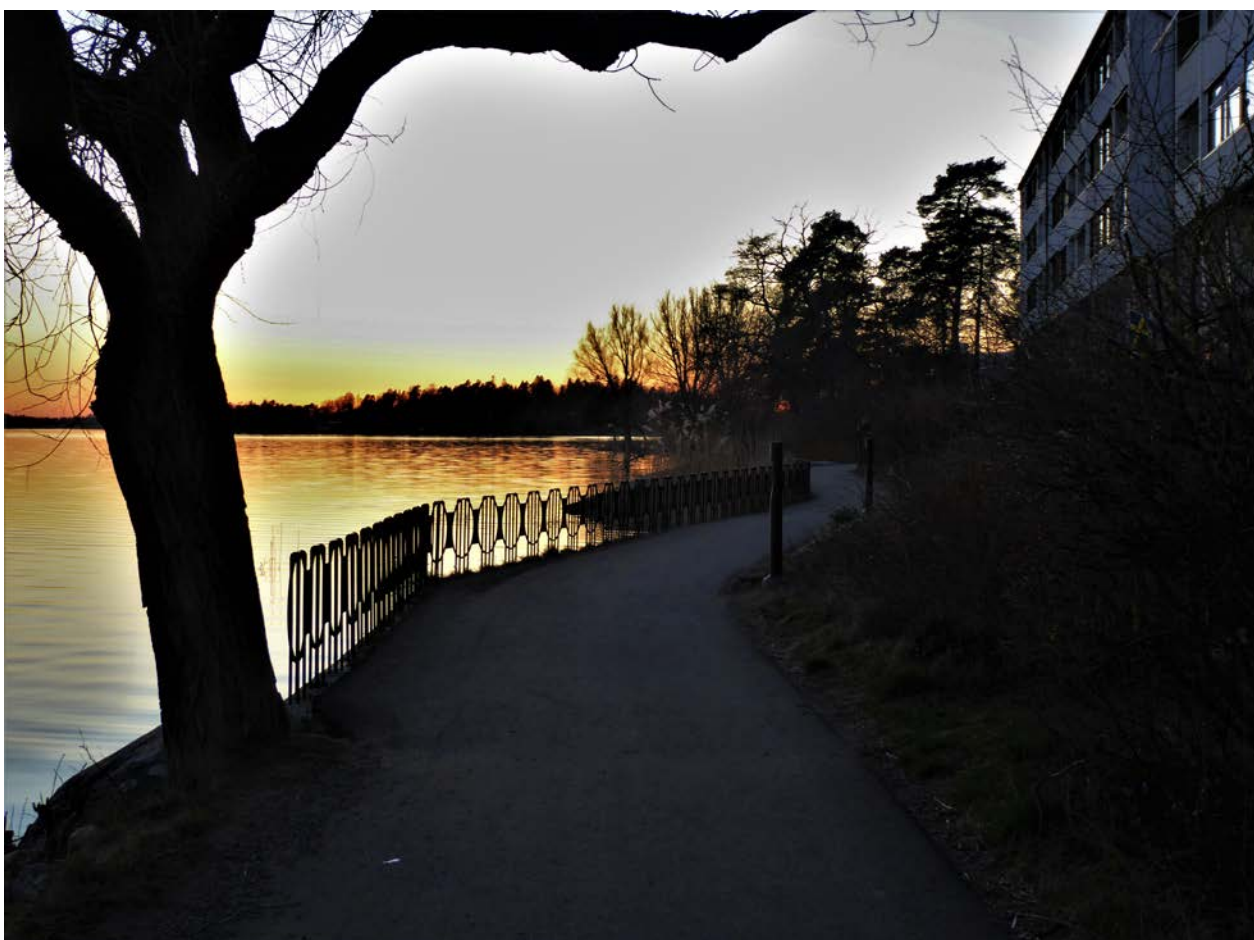
Gästrummet



Fiberanslutning med
fiberkonverter, Router
och 2 elanslutningar

Kulventil / Ballofix

El central
Automatsäkringar
Jordfelsbrytare



Hushäftet sammanställt 2020 av Brf. Tornkammarens styrelse och förvaltningsgrupp.
Foto: Claes-Erik Deinum, Jannika Hellsen, Mats Löf, Thomas Seaton, Sverker Snidare.
Uppdaterat januari 2023. Redaktör: Thomas Seaton. Tryck: Adigi, Sundbyberg.